

De kleine

106

De K is weer in de maand. De K van Klei, van Keramiek, van Kunst. Maar ook van Kijken, Koesteren, **C**reatief en Knowhow. Kijk & lees in **de kleine K** wat er met Klei Kan.

de kleine **K**



nummer **106** oktober 2023

Knowhow



Mieke Everaet

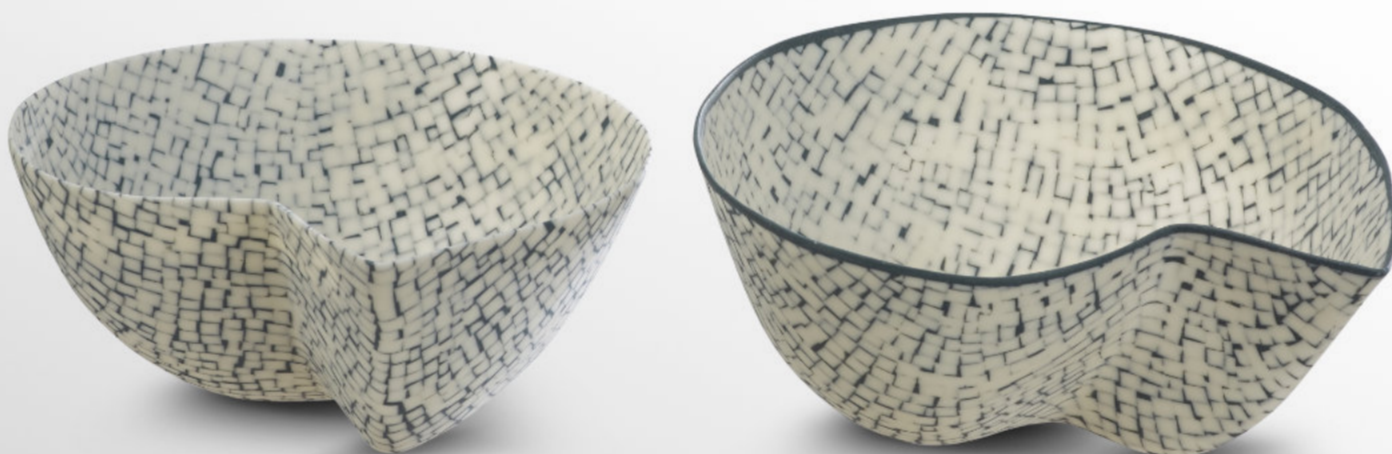
Perfectie in porselein

Ritme, lijn en kleur. Daar gaat het bij het werk van Mieke Everaet om. Ze brengt met inlegwerk deze elementen in haar potvormen samen. Nauwkeurig schikt ze kleine stukjes wit en gekleurd porselein om de vorm van de pot te benadrukken.

Voor [Mieke Everaet](#) (België, 1963) is de komvorm het universele uitgangspunt. 'De kom is uiteindelijk een van de oudste gebruiksvoorwerpen: om te verzamelen, te bewaren, te beschermen en te koesteren. Tegelijkertijd is het een sculptuur, met zijn ingesloten ruimte, zijn binnen- en buitenkant en zijn spel van licht en schaduw. En er is meer: de kom had en heeft tevens een sacrale functie. Ook dat mysterieuze aspect speelt een rol.'

Mieke bouwt haar kommen op met de *intarsia* techniek: heel dun inlegwerk van een enorm aantal kleine stukjes porselein, die met slib verbonden worden. Door de verschillende kleuren van klei en slib krijgt de kom een visuele structuur en een bepalend ritme. Het inlegwerk is zelf de drager, het wordt niet op een ondergrond aangebracht. Het eigen karakter van het porselein komt zuiver naar voren: de vormen worden volkomen glad gepolijst en niet geglaazuurd.

Op de volgende pagina: KomKap (zij- en bovenaanzicht), 2018, opgebouwd met zwart, gepigmenteerd en gechamotteerd porselein, 30 x 26 x 19,5 cm ▼ Komsculpturen, 2022, ingekleurd en ingelegd porselein, 22 x 10 cm en 23 x 11 cm. Het in dit artikel afgebeelde werk is elektrisch gestookt op 1260 °C. Objectfoto's bij dit artikel, tenzij anders aangegeven: Michèle Francken. Procesfoto's: Mels Boom







▲ *Komsculptuur*, 2011, ingekleurd en ingelegd porselein, 19,5 x 12 cm, foto: Ron Zijlstra
Op de volgende pagina: ▲ *Komsculptuur*, 2018, ingekleurd en ingelegd porselein, 27 x 19,5 x 11 cm
▼ *Komsculptuur Verbonden*, 2022, ingekleurd en ingelegd porselein, 36 x 20,5 x 17,5 cm

Warme kleuren

Inspiratie is overal. 'Elke kom heeft zijn verhaal. Ik werk in series op basis van hetzelfde thema, zoals een tijd terug ook voor Galerie Terra met het werk voor de *Majiayao* tentoonstelling, vanwege onze Chinareis. Dat doet me goed, omdat ik het werk telkens zijn eigen sfeer kan meegeven. En er is zoveel! Voor mij zijn er in de loop van de tijd heel veel inspiratiebronnen geweest. Sommige tijdelijk, andere voortdurend. Zo is er altijd mijn fascinatie voor architectuur: het ervaren van de ruimte, het vertalen daarvan. De buiten- en binnenkant en de omsloten leegte. Ook oude keramiek is altijd een referentie, zoals het *mezza-majolica* uit Iran met zijn streepdecors van turkoois op wit. En natuurlijk zijn er de andere kunsten die hun invloed uitoefenen: fresco's in de basiliek van Fransiscus van Assisi en schilderijen uit de middeleeuwen. Ook de warme kleuren en motieven van Afrikaanse bedrukte stoffen waren ooit mijn inspiratie.'

Trésor

Als kind was Mieke dol op schilderen: thuis werd creativiteit gestimuleerd. Op vakantie in Frankrijk ontdekte ze als veertienjarige klei. 'We waren in [Moustiers Sainte-Marie](#), een dorpje in de Alpes-de-Haute-Provence, waar overal aardewerk gemaakt en verkocht werd. Ik was er weg van, al die gedecoreerde potten! Na mijn middelbare school ben ik dan ook naar de avondacademie in Dendermonde gegaan. Daar kreeg ik les van [Lieve De Pelsmaeker](#) (1936-1984), die me nog enthousiaster maakte. Lieve was een vooruitstrevend kunstenaar. Haar werk was bijzonder: kraters op haar sculpturen, porseleinen elektriciteitsisolatoren als toevoegingen en sono-mobielen (geluid makende kunstwerken). Functionaliteit was uit den boze. Zij gaf me de impuls om keramiek te gaan studeren aan de Koninklijke Academie voor Schone Kunsten in Antwerpen. Daar kreeg ik les van Achiel Pauwels en Hugo Rabaey. Ik maakte toen al kommen en hun decoratie was



al een voorbode van mijn latere werk. Daarvoor is ook een bezoek aan een tentoonstelling in het Grand Palais in Parijs van belang geweest: *Le Trésor de Saint-Marc de Venise*. Daar zag ik een kommetje in agaatsteen, doorschijnend en licht uitstralend. Die combinatie van licht, kleur en materiaal wilde ik ook in mijn werk verenigen.'

Porselein

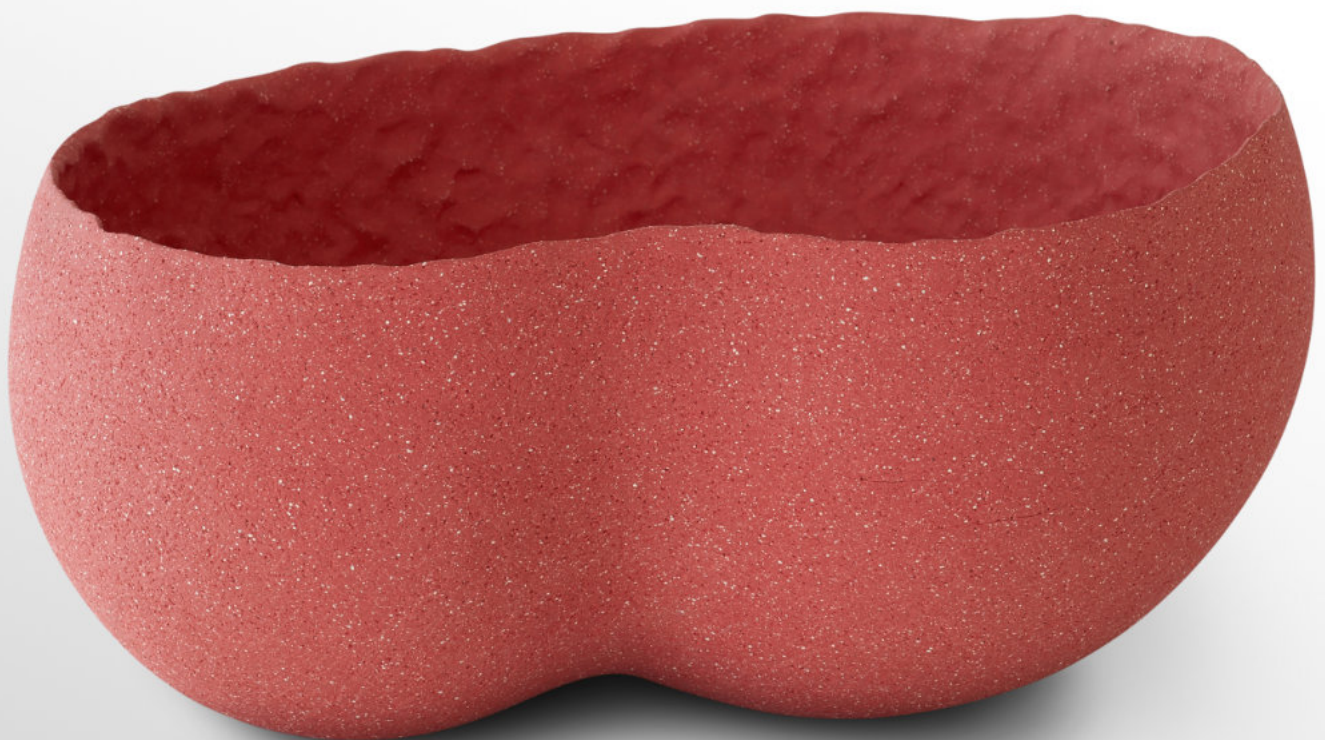
Tijdens haar studie maakte Everaet kommen uit steengoed. Heel dun, met ingesneden decoratieve openingen. Ze experimenteerde voor haar kommen ook met bloemmotieven, gevormd door uitgerolde klei. Maar ze maakte ook groot werk, zoals voor haar afstuderen: veranderende combinaties van staven porselein, ingelegd met kleurige scherven. Met dit materiaal wilde ze verder werken en ze onderzocht de mogelijkheden. 'Het is voor mij de mooiste en fijnste klei, ondanks zijn geschiedenis een materiaal van vandaag. De kleuren van pigmenten blijven helemaal helder en fris, precies als bij het kommetje van destijds in Parijs.'

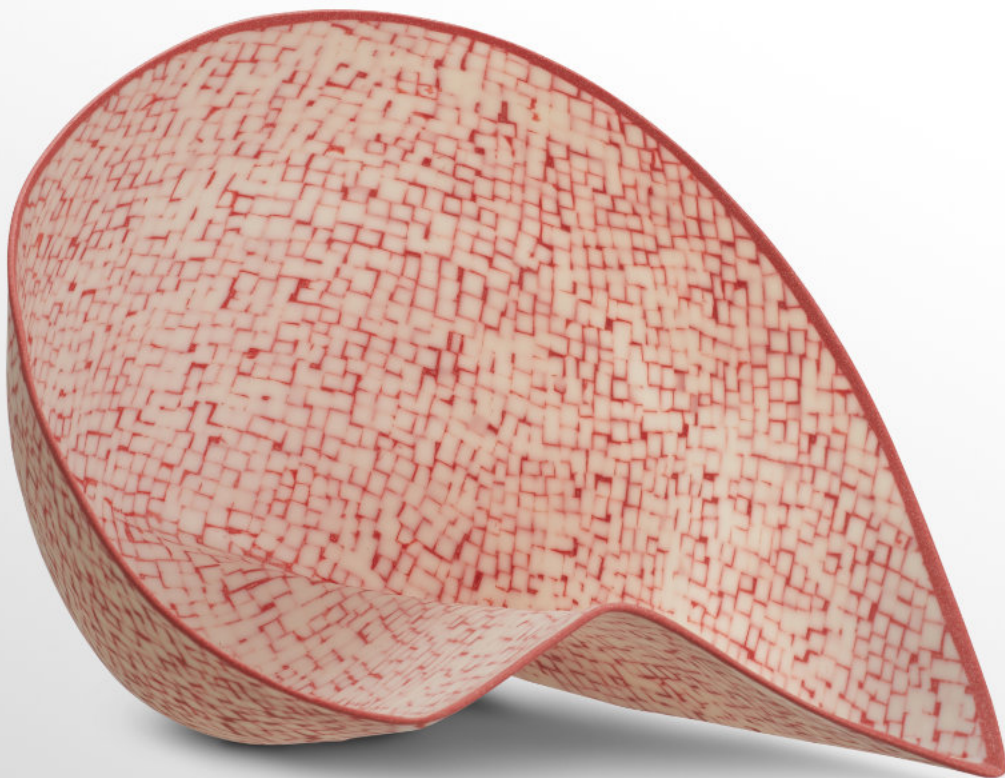
Mieke specialiseerde zich in inlegwerk. Deze techniek gebruikt ze nog steeds. Ze bouwt de wand van haar kommen op met kleine stukjes uitgesneden porselein, die met slib aan elkaar gehecht worden. Door verschillende kleuren te kiezen, vormen de stukjes samen een patroon: horizontale banden of geblokte structuren. Recent zijn haar grote, open komvormen, waarbij de huid een zacht gekorrelde textuur laat zien. Ze zijn vrijgevig naar de kijker toe gericht en laten zo meer van de omsloten ruimte zien: een verdere ontwikkeling van de komvorm als sculptuur.

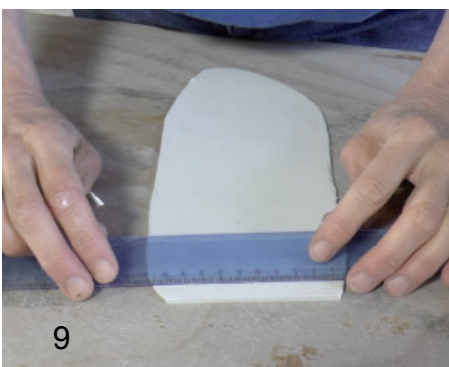
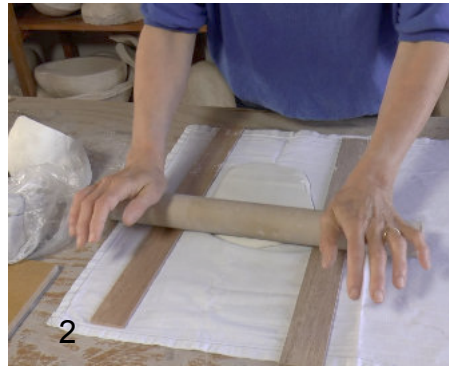
Op de volgende pagina's laat Mieke Everaet zien hoe zij een kom inlegt.

[Klik hier voor de video van het maakproces](#)

Op de volgende pagina: ▲ *Komsculptuur Eén in een ander*, 2022, opgebouwd uit ingekleurd en ingelegd porselein, 28 x 22 x 13 cm ▼ *Komsculptuur*, 2019, opgebouwd uit ingekleurd en ingelegd porselein, 26 x 22 x 12 cm ▼ *KomKap*, 2019, opgebouwd uit gepigmenteerd en gechamotteerd porselein, 41 x 37 x 24 cm







Ik ga een kom maken in porselein. Dat doe ik met kleine stukjes, die ik in een vorm inleg en met slib verbind. Daar gebruik ik al dan niet met pigmenten ingekleurde porseleinklei van Audrey Blackman voor.

1-2. Eerst rol ik een aantal platen klei uit, steeds dunner, tot een dikte van ongeveer 4 mm.

3. Ik laat de platen drogen op een gipsplaat tot ze bijna leerhard zijn. Ze voelen nog soepel aan, maar zijn toch stevig genoeg om te versnijden.

4. Straks ga ik de kom in een gipsvorm opbouwen. Die vorm bedek ik aan de binnenkant met een dun laagje porselein. Op die manier krijg ik meer stevigheid en is de kans op scheuren kleiner.

5-6. Ik schraap de vorm mooi glad, werk de rand goed af en maak het oppervlak superglad met een sponsje.

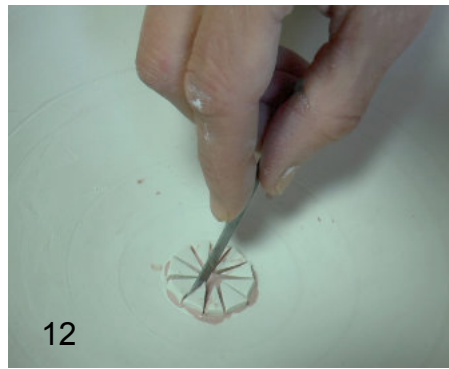
7. Ik heb slib aangemaakt van overgebleven stukjes porselein. Met ongeveer 5% pigment heb ik het roze gekleurd.

8. Met een passer maak ik een tekening op de binnenkant van de vorm. Zo krijg ik horizontale banen die me bij het inleggen richting zullen geven.

9-10. Onderin ga ik een voet maken met kleine driehoekjes. Ik snijd eerst een reep porselein van 1 cm breed en verdeel die dan in driehoeken.



11



12

11. Ik breng een royale dot slib onderin aan en leg daar de driehoekjes in.
12. Met een mesje druk ik de elementjes op hun plaats en zorg voor wat afstand ertussen, want dan kan het slib er mooi tussen vloeien. De plaats van alle stukjes bepaalt de tekening die ontstaat.

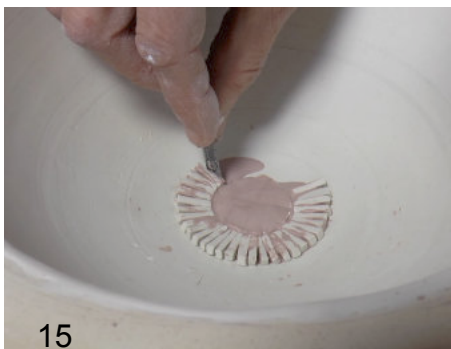


13



14

13. Daarna breng ik er weer wat slib over aan.
14. Uit een wat bredere band snijd ik kleine lamellen.



15



16

15. Die leg ik op dezelfde manier in de vorm en zorg voor wat ruimte tussen de stukjes.
16. Zo voeg ik telkens een laag elementjes toe.



17



18

17. Na het aanbrengen van elke laag penseel ik er weer slib over. Ik probeer alle openingen vol te krijgen, maar later moet er altijd nog wel wat gecorrigeerd worden.
18. Ook de rand van de kom krijgt een goede sliblaag.

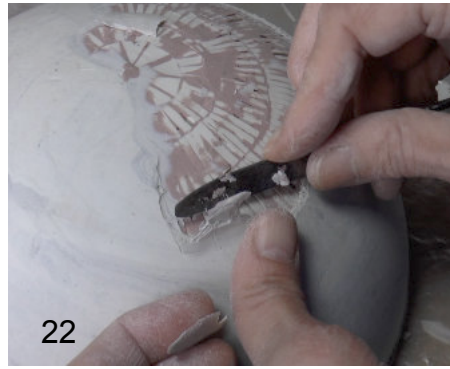
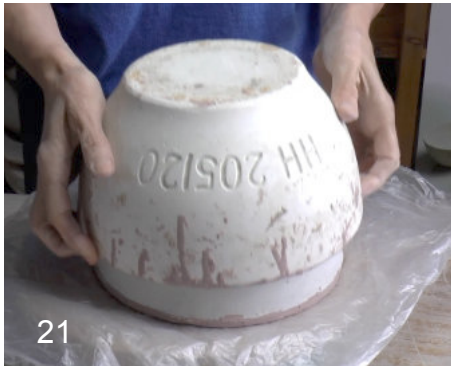


19

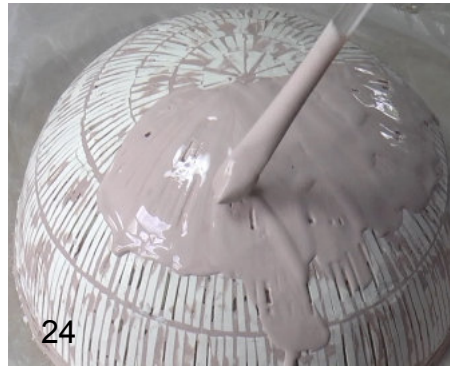


20

19. Na het drogen van het werk kan ik het overtollige slib wegschrappen. Het patroon komt nu mooi tevoorschijn. Ik schraap in de richting van de lamellen. Dat geeft het mooiste resultaat.
20. Met een scherp mesje werk ik ook de rand mooi af.



21. Nu ga ik de vorm lossen. Ik plaats hem daarvoor op een plaat en keer het geheel dan om. Hij komt mooi los.
22. De extra porseleinlaag die ik in het begin in de vorm aangebracht heb, ga ik nu met een lomer verwijderen. Inmiddels heb ik er een goed gevoel voor: ik snijd niet te diep in.



23. Ik verwijder zo de extra laag van de hele kom. Het patroon komt nu ook aan de buitenkant tevoorschijn.
24. Met hetzelfde slib als eerst vul ik nu mogelijk overgebleven gaatjes.



25. Met een soepele lomer breng ik het slib omhoog om de gaatjes nog beter te vullen.
26. Na het drogen kan ik het overtollige slib weer verwijderen en eventueel nog kleine reparaties uitvoeren.



27. Na het drogen wordt de kom op 950 °C biscuitgebakken. Daarna polijst ik hem met schuurpapier tot hij helemaal glad is. Ten slotte stook ik hem in een zandvorm op 1260 °C.

Het resultaat: komsculptuur, 2023, opgebouwd uit ingekleurd en ingelegd porselein, Ø 20 x 10 cm.